



# Município de Dois Vizinhos

---

## ANEXO I

### TERMO DE REFERÊNCIA EXECUTIVO

#### 1. GENERALIDADES

O presente projeto é compreendido por serviços de recuperação de capa asfáltica, recuperação de base de pavimento, recapeamento asfáltico com concreto betuminoso usinado a quente – CBUQ e Sinalização horizontal, estes serviços serão realizados nos trechos acima descritos sendo todos integrante dos arruamentos do município conforme necessidade do município de Dois Vizinhos-PR.

Todos os serviços realizados devem ser de acordo com as especificações que seguem neste memorial, bem como dentro das normas vigentes para este tipo de serviços, sendo que é primordial obedecer aos desenhos e detalhes dos projetos, fornecidos pela CONTRATANTE e a solicitação da fiscalização, durante a execução da obra física.

As ART's (Anotação de Responsabilidade Técnica) referentes a todos os serviços técnicos, a serem executados, ficarão a cargo da Empresa Executora, bem como a matrícula no INSS e outras taxas municipais ou descritas em contrato.

As presentes especificações visam estabelecer os procedimentos básicos a serem seguidos pela CONTRATADA para execução da obra civil. Estas especificações fixam os padrões de execução, materiais, e outros, a serem empregados, bem como, as diretrizes a serem adotadas para os serviços a realizar.

Caberá à CONTRATADA a verificação, junto às obras, a obediência ao projeto, especificações neste e nos normativos disponíveis bem como a qualidade e quantidade dos serviços previsto inicialmente. Caberá à CONTRATADA providenciar o **Diário de Obra** e sendo aberto oficialmente no primeiro dia de trabalho e entregue ao fiscal a cada aferimento dos serviços, o preenchido deve ser feito diariamente pelo engenheiro responsável pela execução. À CONTRATANTE reserva-se o direito de interferir nos trabalhos, sempre que estes não se desenvolverem de forma racional e correta ou dentro das normas vigentes.

No preço unitário e global dos serviços, deverão ser incluídos os custos relativos a materiais, mão-de-obra, equipamentos, ferramentas, benefícios, despesas indiretas, despesas administrativas e todas as atividades implícita ou explicitamente inerentes à execução de cada serviço, ou que sejam indispensáveis para a execução dos mesmos, salvo expressa indicação em contrário.

Os serviços não aprovados ou que se apresentarem defeituosos em sua execução, serão demolidos e reconstruídos por conta exclusivos da CONTRATADA.

Os materiais aplicados ou serviços que não satisfazem às especificações ou forem julgados inadequados, serão demolidos e refeitos num prazo máximo de quarenta e oito horas, a contar da determinação da fiscalização.

A CONTRATADA, ao apresentar o preço para estas obras, esclarecerá que:

- Está ciente de que as recomendações constantes nas presentes especificações prevalecem sobre os desenhos;
- Não teve dúvidas na interpretação dos detalhes construtivo, e conhece o sistema executivo e segue as normativas vigentes;
- Se dedicará fielmente a demanda de serviços apresentada pela CONTRATANTE;



# Município de Dois Vizinhos

---

A CONTRATADA deverá se dedicar particular e a constante execução dos trabalhos sem interrupções, sendo que se houver paralizações de qualquer natureza, estas devem ser justificadas e protocoladas junto ao setor administrativo do município, a contratada deverá estar pessoalmente representada no local da obra, por profissional de nível superior legalmente habilitado, durante seu andamento, que responderá na obra pela CONTRATADA, deverá dispor de administradores, encarregados e operários de experientes e especializados nos tipos de trabalhos necessários.

Para acompanhamento da obra haverá uma equipe de fiscalização do Departamento de Obras, constituída de um engenheiro fiscal e 01 (um) ou mais auxiliares. A princípio, as decisões de natureza técnica da fiscalização sobre serviços a serem executados são definitivas.

Todas as despesas relativas a instalações provisórias água, esgoto, luz, equipamentos ferramentas e outros são de responsabilidade única e exclusiva da CONTRATADA.

## **2. SERVIÇOS**

### **2.1 – Serviços Iniciais**

Inicialmente a contratada deverá fazer a instalação prévia da sinalização de trânsito para possibilitar a execução dos serviços.

Após a instalação da sinalização a contratada deve iniciar fazendo a limpeza do pavimento a ser recapeado ou que receberá melhorias este poderá ser sobre pavimento existente seja poliédrico ou asfáltico, neste a contratada com auxílio de ferramentas manuais deve fazer a varredura mecânica ou manual do pavimento, além da capina do matéria vegetativo, após concluída a contrata deve com auxílio e soprador a combustão eliminar toda a poeira sobre o pavimento, em locais onde possuir terra ou barro encrustado sobre o pavimento a contratada deve fazer a lavagem do pavimento com caminhão pipa.

### **2.2 – Tapa Buraco**

Antes deste serviço a contratada deve fazer a pintura de ligação com emulsão tipo RR1C nos locais onde o pavimento apresentar deflexões consolidada das superiores a 5,0 cm, após a cura da emulsão a contratada deve fazer a aplicação e espalhamento do material em CBUQ de forma manual, feito este a contratada deve fazer a compactação do material com rolo pneumático e rolo tipo tandem, até atingir grau satisfatório de compactação.

### **2.3 – Recuperação de Base**

Para a execução deste caberá o fiscal do contrato fazer a locação previa dos pontos a serem executados em quantidades e locais previamente determinadas pelo projeto. Inicialmente a contratada deverá fazer a instalação previa da sinalização de trânsito para possibilitar a execução dos serviços.

Ao início dos serviços antes da demolição do pavimento a contratada deve fazer a demolição do pavimento existente, terminado a demolição do pavimento sendo que este será de forma mecânica com auxílio de retroescavadeira ou escavadeira hidráulica a demolição deve ter profundidade média de 39 cm, e o material demolido deverá ser transportando a locais indicado pela fiscalização com DMT não superior a 3,00 km.

Concluída a demolição do pavimento a contratada deverá fazer a regularização e compactação subleito, este deve ser feito de forma mecânica com auxílio de rolo liso ou corrugado, a compactação deve atingir o grau de compactação de 100%.

Concluída a regularização e compactação do subleito a contratada fará a lançamento da camada de macadame seco, sendo que o espalhamento deverá ser de forma mecânica por retroescavadeira, sendo que a espessura final desta camada compactada será de 20 cm a compactação, logo após a



# Município de Dois Vizinhos

compactação a contratada lançará uma camada de brita graduada, que após a sua compactação deve ter espessura mínima de 15 cm, a compactação destes devem ser feitas por rolos lisos ou corrugado.

A contratada devesse se ater que a camada de brita graduada fique com cota 4,0 cm a baixo do pavimento existente afim de execução da capa de fechamento.

Concluída a aplicação e compactação das camadas de base pétreas caberá a contratada fazer a aplicação da pintura de impermeabilização com CM-30, não serão admitidas falhas na pintura sendo que em ocorrências destes, o mesmo deverá ser repintado a toda a cobertura total da base, após a imprimação e passando o tempo de cura a contratada deve fazer a aplicação da pintura de ligação tipo RR-1C, após cura aplicar a camada de CBUQ com espessura de 4,0 cm.

O Controle volumétrico dos materiais aplicados devem ser feitos pela contratada e apresentados a fiscalização além deste deve ser entregue a fiscalização uma planilha de localização por estaqueamento dos pontos onde a base será recomposta, o controle deve ser feito de forma que não extrapole o total contratado, em caso de volume excedente ao previsto este deve ser informado a fiscalização por meio de protocolo de forma antecipada, além de constar estes em diário de obras.

Caberá a contratada ainda de forma adiantada fornecer o projeto dos materiais pétreos utilizados na recomposição das bases.

## 2.4 – Recuperação de Capa

Para a execução deste caberá o fiscal do contrato fazer a locação previa dos pontos a serem executados em quantidades e locais previamente determinadas pelo projeto. Inicialmente a contratada deverá fazer a instalação previa da sinalização de trânsito para possibilitar a execução dos serviços.

Ao início dos serviços a fresagem do pavimento existente, que encontrasse deteriorado com sinais de envelhecimento excessivo, o objetivo é remover corrugações expressivas e regularizar a superfície para que se possa substituir o material removido por novo material em CBUQ, que possua melhores condições estruturais

O serviço de fresagem tem profundidade não superior a 4,0 cm, e o material proveniente destes serviços devem ser dispostos conforme orientações da fiscalização, o transporte não deve ser superior a 4,00 km.

Após concluído a remoção do material a contratada deve fazer a limpeza do local, por meio de varrição e assoprador mecânico, concluído este fazer a aplicação da pintura de ligação com material tipo RR-1C, após este fazer a aplicação da camada em CBUQ que em como objetivo preencher o espaço de material removido.

## 2.5 – Recapeamento Asfáltico

Inicialmente a contratada deverá fazer a instalação prévia da sinalização de trânsito para possibilitar a execução dos serviços.

Após a instalação da sinalização a contratada deve iniciar fazendo a limpeza do pavimento a ser recapeado este poderá ser sobre pavimento existente seja poliédrico ou asfáltico, neste a contratada com auxílio de ferramentas manuais deve fazer a varredura mecânica ou manual do pavimento, além da capina do material vegetativo, após concluída a contratada deve com auxílio e soprador a combustão eliminar toda a poeira sobre o pavimento, em locais onde possuir terra ou barro encrustado sobre o pavimento a contratada deve fazer a lavagem do pavimento com caminhão pipa.

Após concluída a limpeza do pavimento a contratada deve fazer a pintura de ligação RR- 1C na área do pavimento sendo que não serão permitidas falhas de pintura, em caso onde ocorra a contratada deve repintar, a pintura de ligação do pavimento deve ser cuidadosa, afim de proteger para que as calçadas e meio fios não sejam pintados no processo.

Concluído as etapas anteriores a contratada deve iniciar a aplicação do reperfilamento neste projeto foram contemplados dois tipos de recapeamento sendo sobre pavimentos asfáltico e sobre



# Município de Dois Vizinhos

pavimento poliédrico, com espessura de 3,0 cm com massa tipo faixa “E” DER serão aplicados sobre o pavimento poliédrico, com espessura de 3,0 cm com massa tipo Faixa “C” DER serão aplicados sobre pavimento asfálticos, este deve ser aplicados de forma mecânica com vibro acabadora, a contratada deve observar o corte esquemático de cada rua para determinação da faixa de trabalho e da espessura a ser aplicada, logo após a aplicação da massa a contratada deve fazer a compactação da massa este deve ser feito com rolo compressor de pneu e rolo de chapa liso, a compactação deve ser feita até que atinja o grau de compactação ideal para a massa asfáltica previsto em normativo.

Após concluída a pavimentação a contratada deve recolher e eliminar de calçadas e outros, eventuais resíduos de massa asfáltica, o trânsito somente poderá ser circular sobre o pavimento após a conclusão de todas as etapas e a retirada progressiva da sinalização.

O Controle volumétrico dos materiais aplicados devem ser feitos pela contratada e apresentados a fiscalização ao fim de cada rua para quantificação dos serviços em campo, junto a este cabe a contratada fazer o relatório fotográfico de cada serviço feito para apresentação a fiscalização.

## **2.6 – Pintura de Sinalização**

Esta deverá ser executado num período máximo de 15 dias após a execução do recapeamento, uma vez que será necessário sinalizar para evitar possíveis acidentes.

O preço cotado inclui o fornecimento de mão de obra, materiais e equipamentos necessários para execução da pintura de faixas de pedestres, lombadas, zebreados e faixas de tráfego.

A sinalização deverá ser executada em concordância aos manuais de sinalização do Contran e os projetos disponibilizados.

O Controle volumétrico dos materiais aplicados devem ser feitos pela contratada e apresentados a fiscalização ao fim de cada trabalho para quantificação dos serviços em campo, junto a este cabe a contratada fazer o relatório fotográfico de cada serviço feito para apresentação a fiscalização.

## **3. ESPECIFICAÇÕES**

### **3.1 – Demolição pontual de Pavimento**

Por demolição de pavimento entende-se o conjunto de operações necessárias para que uma porção de pavimento existente seja removida, transportada e disposta em local indicado (bota-fora). A demolição do pavimento será pontual, onde o pavimento existente seja poliédrico ou com camadas asfálticas provenientes de operação tapa buraco, estiver fragilizado ou apresentado alto grau de deformação.

Para a demolição do pavimento deverá ser observada a Especificação de Serviços Rodoviários do DER/PR. (DER-ES-PA-27-23)

Não será permitida a execução dos serviços sem a implantação prévia da sinalização da obra ou em dias de chuva. Todos os equipamentos, antes do início da execução dos serviços, serão examinados e aprovados pela Prefeitura Municipal de Dois Vizinhos. A demolição do pavimento poderá ser manual ou mecânica.

Para a demolição manual poderão ser utilizados compressores de ar, perfuratrizes pneumáticas equipadas com implemento de corte, ferramentas manuais diversas entre outros. Para a demolição mecânica poderão ser utilizados tratores de lâmina com escarificador, motoniveladora com escarificador, ferramentas manuais diversas ou outros equipamentos.

Deverá ser delimitada a área a ser demolida e a definição da profundidade do projeto é de 39 cm de remoção. Após a delimitação e definição da profundidade de remoção, será realizada a abertura da caixa de remoção segundo paredes, tomando-se os necessários cuidados para evitar danos ao



# Município de Dois Vizinhos

pavimento anexo. Eventuais pontos frágeis resultantes na região de contorno da caixa de remoção deverão ser removidos por processos manuais.

O material resultante da demolição deverá ser transportado a um DMT de no máximo 3 km e em local indicado pela fiscalização, devendo ser disposto de forma minimizar os impactos ambientais.

Para o transporte do material poderão ser utilizados caminhões basculantes, pá-carregadeira e ferramentas manuais diversas.

Concluídas as operações de demolição de pavimento, o fundo da caixa resultante deve apresentar uma superfície, isenta de depressões e saliências. Deverá ser assegurada a drenagem da caixa de remoção, compatibilizando a declividade transversal do fundo da mesma com o pavimento anexo, e executando-se, caso necessário, drenos laterais.

O preço cotado inclui o fornecimento de mão de obra, materiais e equipamentos necessários para a execução dos serviços.

## **3.2 – Regularização e Compactação de Subleito**

A regularização do subleito é o conjunto de operações que visa conformar o leito estradal, transversal e longitudinalmente, obedecendo as larguras e as cotas constantes das notas de serviço de regularização de camada final de terraplenagem, de até 20 cm de espessura, conferindo-lhe condições adequadas, em termos geométricos e de compactação.

Para a execução deste serviço a contratada deve observar a Especificação de Serviços Rodoviários do DER/PR ES-PA 01/23.

## **3.3 - Limpeza de pavimento**

A pista que receberá os serviços deste projeto deverá ser muito bem limpa, através de capina de pista em casos onde houver matérias vegetativo sobre o pavimento existente seja poliédrico ou asfáltico, varredura mecânica, manual ou ainda com auxílio de jato de ar ou água comprimido, em nenhum momento é dispensado a lavagem de pista a qual deve ser executada com auxílio de carro pipa, retirando desta forma todos os materiais que possam impedir a boa aderência entre o pavimento existente e o revestimento a ser implantado, cabe a contratada ainda remover e dar destinação ao entulho provido da limpeza da rua não deixando estocados sobre calçada, passeios e outros. Quando julgado necessário pela fiscalização.

Para a execução da limpeza deverá ser observada a Especificação de Serviços Rodoviários do DER/PR.

## **3.4 – Pintura de Ligação**

Pintura de ligação é a pintura asfáltica executada com a função básica de promover a aderência ou ligação da superfície da camada pintada com a camada asfáltica a ser sobreposta. É aplicável em camadas de base, em camadas de ligação ou intermediárias de duas ou mais camadas asfálticas na construção de pavimentos flexíveis e ainda, sobre antigos revestimentos asfálticos, previamente à execução de um reforço, recapeamento e reperfilagens com misturas asfálticas a frio ou a quente.

Para a execução da pintura de ligação deverá ser observada a Especificação de Serviços Rodoviários do DER/PR. DER-ES-PA-17-23. Pintura de ligação é a pintura asfáltica executada com função básica de promover a aderência ou ligação da superfície da camada pintada com a camada asfáltica a ser sobreposta. A pintura de ligação da camada de brita graduada deve ser realizada após a conclusão da compactação e aplicação de pintura de Imprimação com CM-30, tão logo se constate a evaporação do excesso de material superficial. Antes da aplicação da pintura betuminosa, a superfície deve ser perfeitamente limpa, mediante emprego de processos e equipamentos adequados.

A superfície a ser pintada deve ser varrida, eliminando o pó e todo e qualquer material solto, podendo também, ser necessário, o emprego de jato de ar comprimido.





# Município de Dois Vizinhos

Antes da aplicação do ligante betuminoso, no caso de bases de solo coesivos, tratados ou não, a superfície da base deve ser umedecida. Nas demais superfícies a serem pintadas são permitidas o ligeiro umedecimento, visando facilitar a penetração do ligante.

A temperatura de aplicação do ligante asfáltico deve ser fixado para cada tipo de ligante, em função da relação temperatura versus viscosidade correspondente. A faixa de viscosidade recomendada para espalhamento do ligante, no caso da emulsão asfáltica é de 20 a 100 segundos Saybolt-furol (DNER-ME 004/84).

A fim de evitar a superposição de ligante nas juntas, devem ser colocadas faixas ou tiras de papel transversalmente à pista, de modo que o início e o término da aplicação situem-se sobre estas faixas ou tiras de papel, as quais devem a seguir ser retiradas e removidas para local ambientalmente correto.

Havendo falha na aplicação do ligante, deve ser imediatamente corrigido com o emprego do espargidor manual (“caneta”), ou em alguns casos, até mesmo com o refazimento da pintura asfáltica.

Após a aplicação do ligante deve-se esperar o escoamento da água e a evaporação em decorrência da ruptura.

Para este contrato será permitido à diluição em água da emulsão asfáltica utilizada na pintura de ligação. O tempo de cura do serviço é função do tipo de ligante asfáltico empregado, das condições climáticas e da natureza da superfície da camada. Assim sendo, a determinação do tempo necessário à liberação da pintura é definida, em cada caso, em função das condições particulares vigentes.

## **3.5 - Recapeamento em Concreto Betuminoso Usinado a Quente CBUQ**

Concreto betuminoso usinado a quente (CBUQ) é uma mistura asfáltica em usina apropriada, composta de agregados minerais e cimento asfáltico de petróleo, espalhada e comprimida a quente. Para a execução do revestimento em CBUQ a camada de capa asfáltica deverá ser observada a Especificação de Serviços Rodoviários do DER/PR (ES-P 21/17), bem como para execução da camada de reforço e reperfilagem.

Para a execução do revestimento em CBUQ foi adotada duas faixas de trabalhos com espessuras variadas, sendo elas:

- Para fechamento de remendo, sendo da recuperação de base ou recuperação de capa, foi adotada a espessura de 4,0 cm, com faixa de trabalho tipo faixa “C” DER com teor de 5,0% de Cap na Mistura,.
- Para Recapeamento sobre pavimento poliédrico foi adotada a espessura de 3,0 cm, com faixa de trabalho tipo faixa “E” DER com teor de 5,7% de Cap na Mistura,
- Para Recapeamento sobre pavimento Asfáltico Existente foi adotada a espessura de 3,0 cm, com faixa de trabalho tipo faixa “C” DER com teor de 5,1% de Cap na Mistura,

Para todas as camadas propostas a contratada deve seguir as Especificações de Serviços Rodoviários do DER/PR (ES-P 21/17), para todas as misturas foi considerado como densidade de projeto de 2,5ton/m<sup>3</sup>.



# Município de Dois Vizinhos

**Tabela 1-DER/PR - ES-P 21/17**

Peneira de malha quadrada		Porcentagem passando, em peso					
ABNT	Abertura, mm	Faixa A	Faixa B	Faixa C	Faixa D	Faixa E	Faixa F
1 ½"	38,1	100	100	–	–	–	–
1"	25,4	95 – 100	90 – 100	100	–	–	–
¾"	19,1	80 – 100	–	90 – 100	100	100	–
½"	12,7	–	56 – 80	–	80 – 100	90 – 100	–
⅜"	9,5	45 – 80	–	56 – 80	70 – 90	75 – 90	100
n.º 4	4,8	28 – 60	29 – 59	35 – 65	50 – 70	45 – 65	75 – 100
n.º 10	2,00	20 – 45	18 – 42	22 – 46	33 – 48	25 – 35	50 – 90
n.º 40	0,42	10 – 32	8 – 22	8 – 24	15 – 25	8 – 17	20 – 50
n.º 80	0,18	8 – 20	–	–	8 – 17	5 – 13	7 – 28
n.º 200	0,075	3 – 8	1 – 7	2 – 8	4 – 10	2 – 10	3 – 10
Utilização como		Ligação		Rolamento		Reperfilagem	
Variação do teor de ligante		4,0 – 5,5		4,5 – 6,0		5,0 – 6,5	
Espessura máx., cm		6,0		5,0		3,0	

Não é permitida a execução deste revestimento sem o preparo prévio da superfície, caracterizado por sua limpeza e preparo preliminar, quando a temperatura ambiente for igual ou inferior a 10°C e em dias de chuva. Todo carregamento de ligante betuminoso, que chegar à obra, deve apresentar o certificado de resultados de análise correspondente à data de fabricação ou ao dia de carregamento e transporte para o canteiro de serviço.

Deve trazer também a indicação clara da procedência, do tipo, da quantidade do seu conteúdo e da distância de transporte entre a fonte de produção e o canteiro de obras.

É recomendado o emprego de cimento asfáltico de petróleo tipo, CAP 50-70. A superfície deve apresentar-se limpa, isenta de pó ou outras substâncias prejudiciais. A temperatura da mistura, no momento da distribuição, não deve ser inferior a 140°C.

Caso ocorram irregularidades na superfície da camada acabada, estas devem ser corrigidas de imediato, pela adição manual de massa, sendo o espalhamento desta efetuado por meio de ancinhos e/ou rodos metálicos. Esta alternativa deve ser, no entanto, minimizada, já que o excesso de reparo manual é nocivo à qualidade do serviço.

A compressão da mistura asfáltica tem início imediatamente após a distribuição da mesma. As coberturas dos equipamentos de compressão utilizados devem atender às seguintes orientações gerais: A compressão deve ser executada em faixas longitudinais, sendo sempre iniciada pelo ponto mais baixo da seção transversal, e progredindo no sentido do ponto mais alto; em cada passada, o equipamento deve recobrir, ao menos, a metade da largura rolada na passagem anterior.

O processo de execução das juntas transversais e longitudinais deve assegurar adequadas condições de acabamento.

A camada de concreto asfáltico recém-acabada somente deve ser liberada ao tráfego após o seu completo resfriamento.

## **3.6 – Sub-base Estabilizadas Granulometricamente macadame seco**

Camada em rachão com preenchimento de brita graduada esp. 20,00 cm executada sobre o subleito, devidamente regularizado, cuja estabilidade é obtida por ação mecânica de compactação, composta por produtos resultantes de britagem primária de rocha sã, enquadrados em uma composição granulométrica macadame seco preenchido com brita graduada.

Equipamentos:

São indicados os seguintes equipamentos para execução de base granular:

- Carro tanque distribuidor de água.



# Município de Dois Vizinhos

---

- Rolos compactadores tipo, liso, liso vibratório e pneumático.

A execução da sub-base compreende as operações de espalhamento, compactação e acabamento, realizadas na pista devidamente preparada, na largura desejada, nas quantidades que permitam, após compactação, atingir a espessura projetada.

Quando houver necessidade de se executar camada de sub-base com espessura final superior a 20cm, estas serão subdivididas em camadas parciais. A espessura mínima de qualquer camada de sub-base será 12 cm, após compactação.

Obedecer a Especificação de serviço DER-ES-PA-03-23 Macadame Seco.

## **3.7 – Base Estabilizadas Granulometricamente Brita Graduada**

Camada em brita graduada esp. 15,00 cm executada sobre a sub-base, composta por produtos resultantes de britagem primaria de rocha sã, enquadrados em uma composição granulométrica satisfazendo a faixa C DNIT, que assegura estabilidade á camada após adequadas operações de espalhamento e compactação.

Equipamentos:

São indicados os seguintes equipamentos para execução de base granular para recomposição de pavimento.

- Carro tanque distribuidor de água.
- Rolos compactadores tipo, liso, liso vibratório e pneumático.
- Central de mistura.

Execução:

A execução da base compreende as operações de mistura de pulverização, umedecimento ou secagem dos materiais, realizada na pista ou em central de mistura, bem como o espalhamento, compactação e acabamento na pista devidamente preparada na largura desejada, nas quantidades que permitam, após compactação, atingir a espessura projetada.

Quando houver necessidade de se executar camada de base com espessura final superior a 20 cm, estas serão subdivididas em camadas parciais. A espessura mínima de qualquer camada de base será 10 cm, após compactação.

Obedecer a Especificação de Serviço DER-ES-PA-05-23 Brita Graduada.

## **3.5 - Sinalização Horizontal**

Os serviços de sinalização horizontal do sistema viário compreendem as operações de pintura de faixas de pedestres, lombadas, zebreados e faixas de demarcação de tráfego quando necessários. A tinta a ser utilizada nas demarcações será à base de resina acrílica, que deverá atender a norma EB-2162 da ABNT. Sobre a tinta ainda úmida será aplicada (taxa de 200g/m<sup>3</sup>) uma camada de microesferas de vidro tipo “drop on”.

Os locais dos serviços determinados deverão estar limpos e secos antes da aplicação da tinta. A película da tinta deverá ter espessura mínima de 0,6mm. Os serviços serão desenvolvidos de forma manual ou mecânica com auxílio de ferramentas e equipamentos adequados.

Para a execução da pintura de sinalização deverá ser observada a Especificação de Serviços Rodoviários do DER/PR DER-ES-SV-02-23 Sinalização Horizontal com Tinta à Base de Resina Acrílica Emulsionada em Água, Retrorrefletiva DER-ES-SV-03-23 Sinalização Horizontal com Tinta à Base de Resina Acrílica à Base de Solvente, Retrorrefletiva.

## **4. CONTROLE DE QUALIDADE DOS SERVIÇOS**





# Município de Dois Vizinhos

---

A responsabilidade civil e profissional pela qualidade, solidez e segurança dos serviços é da CONTRATADA. Todos os equipamentos utilizados nos serviços, antes do início da execução das obras, deverão estar em perfeitas condições de uso, para o início dos serviços.

A usina a ser utilizada para misturas asfálticas deve ser totalmente revisada e aferida em todos os seus aspectos, antes do início da produção o projeto de massa asfáltica deve ser previamente apresentado e aprovado pela fiscalização juntamente a ART de execução do empreendimento.

No caso da utilização de rolos de pneumáticos, é obrigatória a utilização de pneus uniformes, de modo a se evitar marcas indesejáveis na mistura comprimida. O rolo compressor de rodas metálicas lisas deve ter peso compatível com a espessura da camada. O emprego de rolos lisos vibratórios poderá ser admitido, desde que a frequência e a amplitude de vibração sejam ajustadas às necessidades do serviço, que venha a não causar danos as edificações lindeiras a pavimentação.

Caso ocorram irregularidades na superfície da camada acabada de concreto asfáltico, estas devem ser corrigidas de imediato, pela adição manual de massa. Esta solução deve ser minimizada já que o excesso de reparo manual é nocivo à qualidade do serviço.

No caso de rejeição dos serviços de um segmento por desempenho insatisfatório quanto à qualidade dos serviços, a solução será remover o material empregado e refazer os serviços. A CONTRATADA tem responsabilidade sobre a integridade do pavimento por período determinado por lei, se o pavimento apresentar defeitos relativos à sua execução a mesma deverá solucionar os mesmos.

Ao início dos serviços a empresa contratada deve apresentar o projeto de massa asfáltica e os projetos dos materiais pétreos utilizados na obra, todo e qualquer aferição de serviços executados só serão realizados após a apresentação dos tickets de pesagem de massa asfáltica, ao final do contrato para recebimento de última parcela a empresa deve apresentar os laudos tecnológicos do pavimento sendo eles serão apresentados em média a cada 700 m<sup>2</sup>, conforme planilha de orçamento.

---

Eng. Civil Raul Zanella  
CREA PR- 136200/D  
Técnico do Município de Dois Vizinhos - PR



## PREFEITURA MUNICIPAL DE DOIS VIZINHOS PR

### TESTE DE CARGA - PROJETO DE RECAPE

MUNICÍPIO: DOIS VIZINHOS – PR

PROJETO:

#### RESTAURAÇÃO E MELHORAMENTO DE PAVIMENTOS URBANOS

LOCALIZAÇÃO DE PROJETO:

- PRESIDENTE CASTELO BRANCO Trecho entre a Av Dedi B. Montagner e Rua Ipiranga
- AVENIDA RIO GRANDE DO SUL (Trecho entre a Rua Clevelândia e Rua Iguaçu
- RUA FIRMO HABLICH (entre Rua Mario de Barros e Rua Tiradentes)
- RUA MARIO DE BARROS (Trecho entre a Rua Firmo Hablich Até Rua Paraná)
- RUA PAULINO PALMA DE LIMA TRECHO: entre Av. das Torres e R. Orildo Mencato
- RUA CURITIBA TRECHO: entre Av. das Torres e R. Orildo Mencato
- RUA OSWALDO ARANHA (Trecho entre a Rua do Comércio e Rua Prudente de Moraes)
- RUA TIRADENTES TRECHO: Entre: R. João Alves Martins até R. Acre
- RUA GUARANY CORRÊA DE MELLO TRECHO: entre R. J. Alfredo Lazarotto até Rua Valério Zamboni
- RUA PEDRO QUEIROZ TRECHO: entre R. Mario A. Marmentinni Até o Fim de Rua
- RUA PRUDENTE DE MORAES TRECHO: entre R. Guaranny C. de Mello Ate Fim de Rua
- RUA VEREADOR JOÃO MARIA GODINHO TRECHO: entre R. Pedro A. Cabral até Fim de Rua
- RUA MARIO ANTONIO MARMENTINI TRECHO: entre R. P. de Moraes Ate Rua Pedro A. Cabral
- Rua MAL MASCARENHAS DE MARAIS TRECHO: entre R. do Comércio Até R. Prudente de Moraes

Aos decimo sexto dia do mês de novembro do ano de dois mil e vinte e três, declaramos que foi efetuado Teste de Carga no pavimento Poliédrico existente nos trechos descritos acima, durante o qual o pavimento **não apresentou deformações**, apenas deformações preexistentes e consolidadas, sendo que nestas serão necessários a substituição de base afim de regularizar e nivelar o pavimento evitando assim o excesso de consumo de material asfáltico, a configuração para substituição da base existente será 15 cm de Brita graduada espessura já existente no pavimento poliédrico, e de 20 cm para sub base sendo que esta espessura já é existente em material granular como base do pavimento poliédrico, sendo assim o pavimento encontrando-se em condições de receber os serviços de recape asfáltico com CBUQ, no que se refere ao suporte de cargas.

Eng. Civil Raul Zanella  
CREA PR- 136200/D  
Técnico do Município de Dois Vizinhos - PR



# Município de Dois Vizinhos

## MEMORIAL DE CÁLCULO

### DISTÂNCIA DE TRANSPORTE

**Projeto:** Recapeamento Asfáltico

**Área de Projeto:** 35.010,01m<sup>2</sup>

**Objeto:** CONTRATAÇÃO DE EMPRESA PARA EXECUÇÃO RESTAURAÇÃO E MELHORAMENTO DE PAVIMENTOS URBANOS

ITEM	DESCRIÇÃO DO TRECHO	ÁREA (M <sup>2</sup> )
1	PRESIDENTE CASTELO BRANCO Trecho entre a Av Dedi B. Montagner e Rua Ipiranga AVENIDA RIO GRANDE DO SUL (Trecho entre a Rua Clevelândia e Rua Iguaçu RUA FIRMO HABLICH (entre Rua Mario de Barros e Rua Tiradentes) RUA MARIO DE BARROS (Trecho entre a Rua Firmo Hablich Até Rua Paraná) RUA PAULINO PALMA DE LIMA TRECHO: entre Av. das Torres e R. Orildo Mencato RUA CURITIBA TRECHO: entre Av. das Torres e R. Orildo Mencato RUA OSWALDO ARANHA (Trecho entre a Rua do Comércio e Rua Prudente de Moraes) RUA TIRADENTES TRECHO: Entre: R. João Alves Martins até R. Acre RUA GUARANY CORRÊA DE MELLO TRECHO: entre R. J. Alfredo Lazarotto até Rua Valério Zamboni RUA PEDRO QUEIROZ TRECHO: entre R. Mario A. Marmentinni Até o Fim de Rua RUA PRUDENTE DE MORAES TRECHO: entre R. Guaranny C. de Mello Ate Fim de Rua RUA VEREADOR JOÃO MARIA GODINHO TRECHO: entre R. Pedro A. Cabral até Fim de Rua RUA MARIO ANTONIO MARMENTINI TRECHO: entre R. P. de Moraes Ate Rua Pedro A. Cabral Rua MAL MASCARENHAS DE MARAIS TRECHO: entre R. do Comércio Até R. Prudente de Moraes	35.010,01
TOTAL:		35.010,01 m2



# Município de Dois Vizinhos

Localização das Usinas

**>Usina - 01**

-25.782554, -53.105950

Endereço: PR 281 - KM 544,5 - Centro, Dois Vizinhos - PR, 85660-000

Distancia de Transporte: 5,0 KM

**>Usina - 02**

-26.045384, -52.993640

Endereço: Rod Pr 566, S/n, Km 5,5 Francisco Beltrão - PR, 85609-350

Distancia de Transporte: 52,50 KM

**>Usina - 03**

-26.064681, -53.108065

Endereço: Rod Pr 783, S/n, Francisco Beltrão - PR,

Distancia de Transporte: 52,2 KM

**Distância Média de Transporte =  $(5,0+52,20+52,50) / 3 = 36,56$  KM**

Salientamos que para este projeto utilizaremos a distância média de transporte de CBUQ e materiais pétreos as três usinas mais próximas, cujo o transporte ficou em de transporte de 37,00 km.

Os demais materiais utilizados para obra estas descritos com seus relativos distâncias a baixo, para resíduos gerados da recuperação de base o descarte será de até 3,0 km, para resíduos de fresagem o descarte será de até 4,0 km

## DMT MATERIAIS PAVIMENTAÇÃO - DOIS VIZINHOS

Material	Distância	Origem	Coordenadas
Areia	290 km	União da Vitória	-26.206161, -51.116258
Asfaltos (CM-30 / RR-1C)	468 km	Araucária (refinaria Petrobrás)	-25.572272,-49.370726
Cal hidratada	440 km	Castro (Abapã)	-24.862706,-49.746932
Cimento	445 km	Balsa Nova (Itambé)	-25.457753,-49.606421
Pedra	05 km	Dois Vizinhos - Pedreira Mais proxima	-25.782554, -53.105950
Paver	05 km	Dois Vizinhos - Pedreira Mais proxima	-25.782554, -53.105950
Tijolos			
Tubos			
CBUQ	36 km	Fco Beltrao	-26.064681, -53.108065
		Fco Beltrao	-26.045384, -52.993640
		Dois Vizinhos	-25.782554, -53.105950

## CBUQ - USINA DOIS VIZINHOS

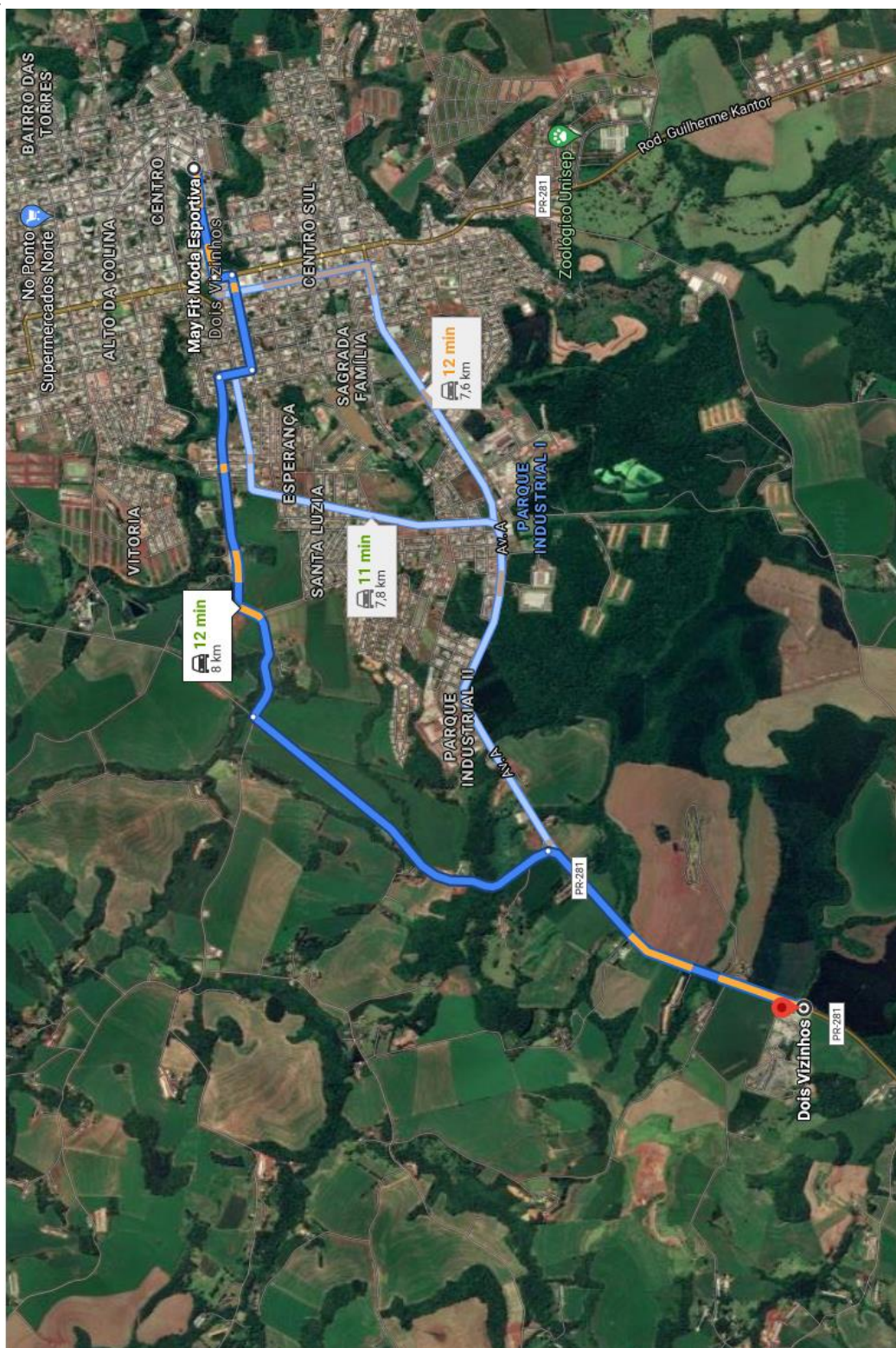
Material	Distância	Origem	Coordenadas
CAP	468 km	Araucária (refinaria Petrobrás)	-25.572272,-49.370726
Areia	290 km	União da Vitória	-26.206161, -51.116258
Cal hidratada	440 km	Castro (Abapã)	-24.862706,-49.746932
Brita	0,2 km	Pedreira anexa	





# Município de Dois Vizinhos

Usina 01:

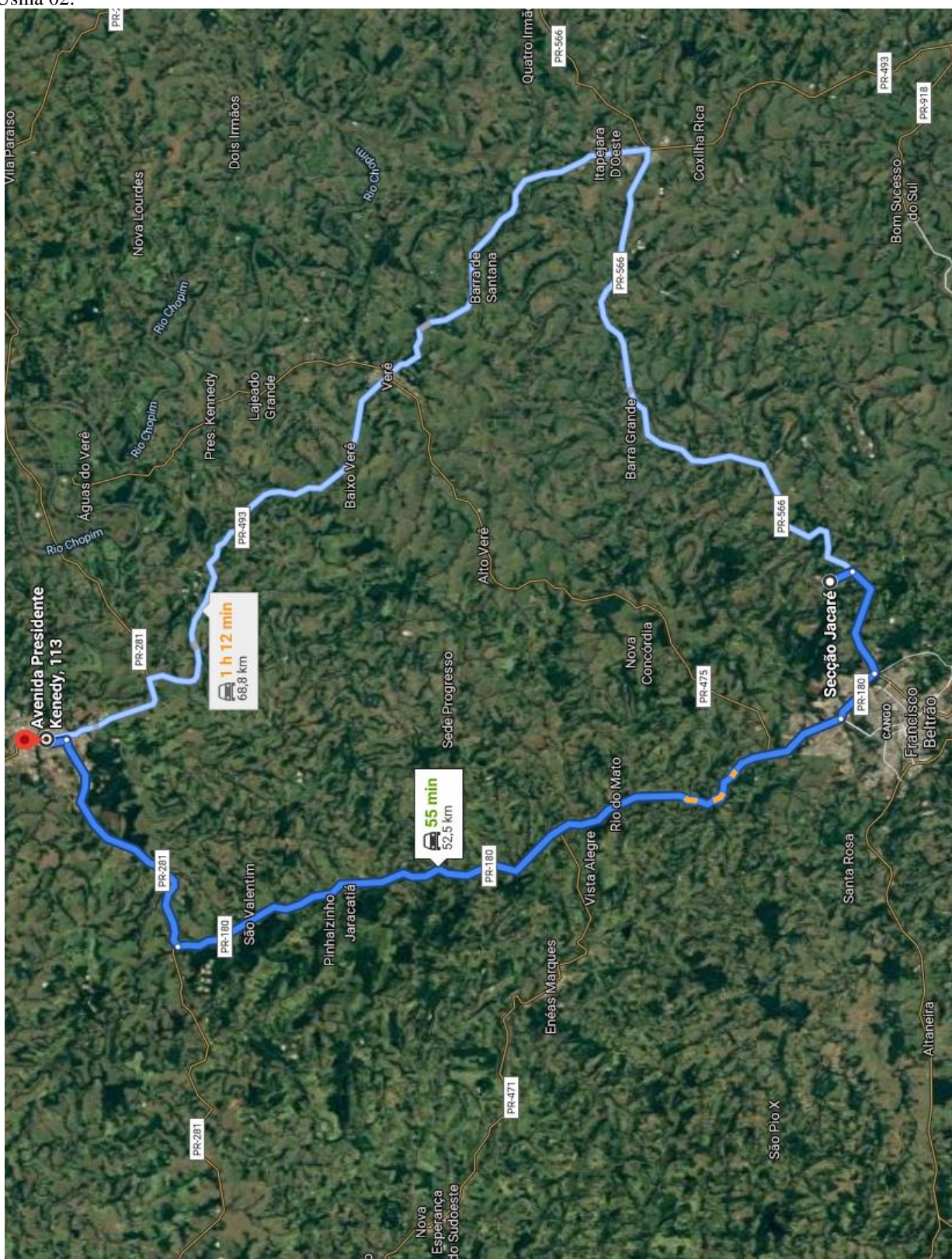






# Município de Dois Vizinhos

Usina 02:

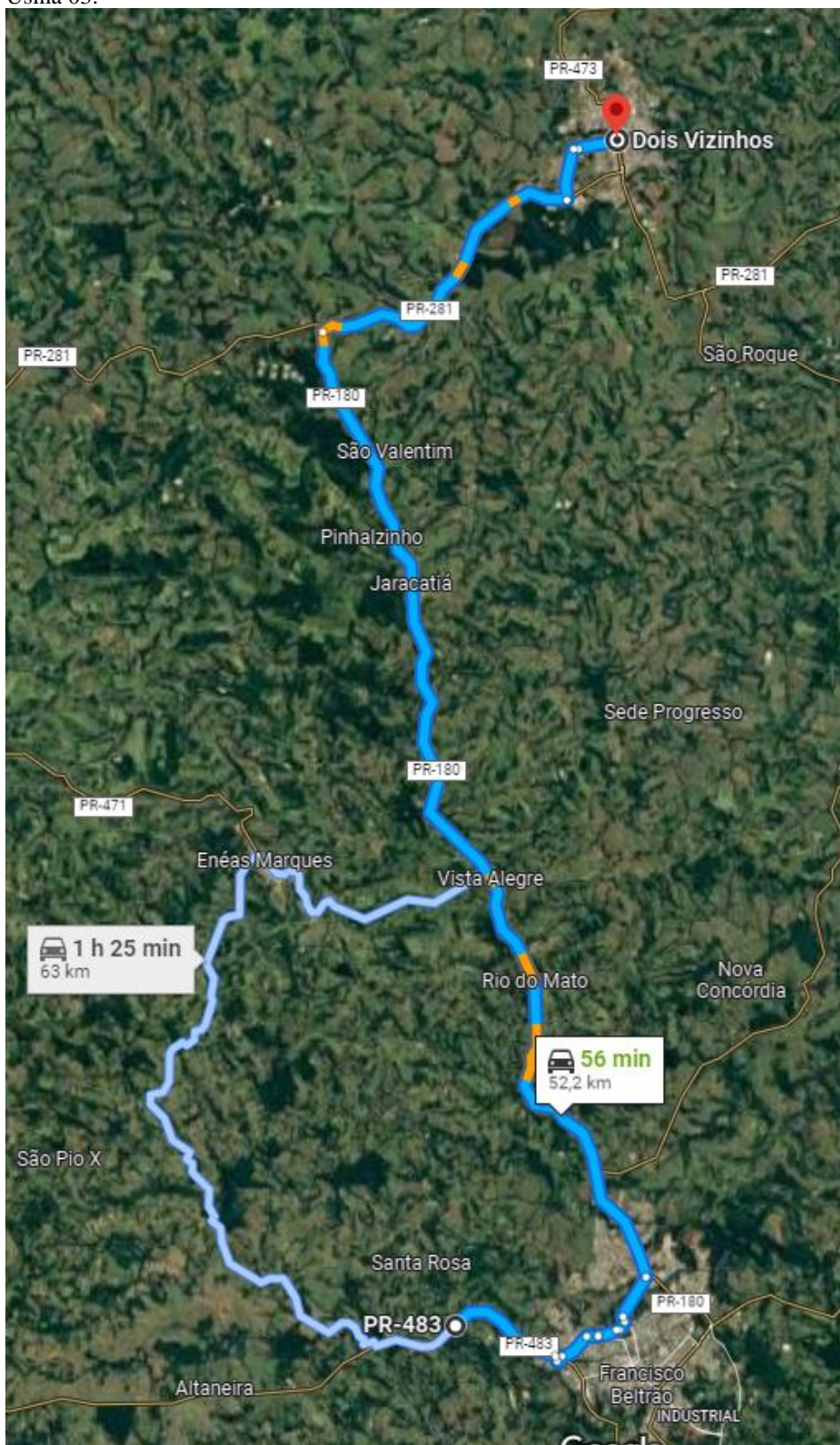






# Município de Dois Vizinhos

Usina 03:





1. Responsável Técnico

**RAUL ZANELLA**

Título profissional:

**ENGENHEIRO CIVIL**

RNP: 1712765922

Carteira: PR-136200/D

2. Dados do Contrato

Contratante: **MUNICIPIO DE DOIS VIZINHOS**

CNPJ: 76.205.640/0001-08

AVENIDA RIO GRANDE DO SUL, 130

CENTRO - DOIS VIZINHOS/PR 85660-000

Contrato: (Sem número)

Celebrado em: 16/10/2017

Tipo de contratante: Pessoa Jurídica (Direito Público) brasileira

Ação Institucional: Órgão Público (Servidor/Empregado)

3. Dados da Obra/Serviço

DIVERSAS RUAS, S N

PERÍMETRO URBANO - DOIS VIZINHOS/PR 85660-000

Data de Início: 01/08/2023

Previsão de término: 31/01/2024

Coordenadas Geográficas: -25,749802 x -53,053289

Finalidade: Outro

Proprietário: MUNICIPIO DE DOIS VIZINHOS

CNPJ: 76.205.640/0001-08

4. Atividade Técnica

[Elaboração de orçamento, Projeto] de *pavimentação asfáltica para vias urbanas*

Quantidade

Unidade

35010,01

M2

[Elaboração de orçamento, Projeto] de *sinalização viária*

35010,01

M2

Após a conclusão das atividades técnicas o profissional deverá proceder a baixa desta ART

7. Assinaturas

Documento assinado eletronicamente por RAUL ZANELLA, registro Crea-PR PR-136200/D, na área restrita do profissional com uso de login e senha, na data 03/01/2024 e hora 11h55.

MUNICIPIO DE DOIS VIZINHOS - CNPJ: 76.205.640/0001-08

8. Informações

- A ART é válida somente quando quitada, conforme informações no rodapé deste formulário ou conferência no site [www.crea-pr.org.br](http://www.crea-pr.org.br).

- A autenticidade deste documento pode ser verificada no site [www.crea-pr.org.br](http://www.crea-pr.org.br) ou [www.confea.org.br](http://www.confea.org.br)

- A guarda da via assinada da ART será de responsabilidade do profissional e do contratante com o objetivo de documentar o vínculo contratual.

Acesso nosso site [www.crea-pr.org.br](http://www.crea-pr.org.br)

Central de atendimento: 0800 041 0067



**CREA-PR**  
Conselho Regional de Engenharia  
e Agronomia do Paraná

Registrada em : 03/01/2024

ART Isenta



**CREA-PR**  
Conselho Regional de Engenharia  
e Agronomia do Paraná

